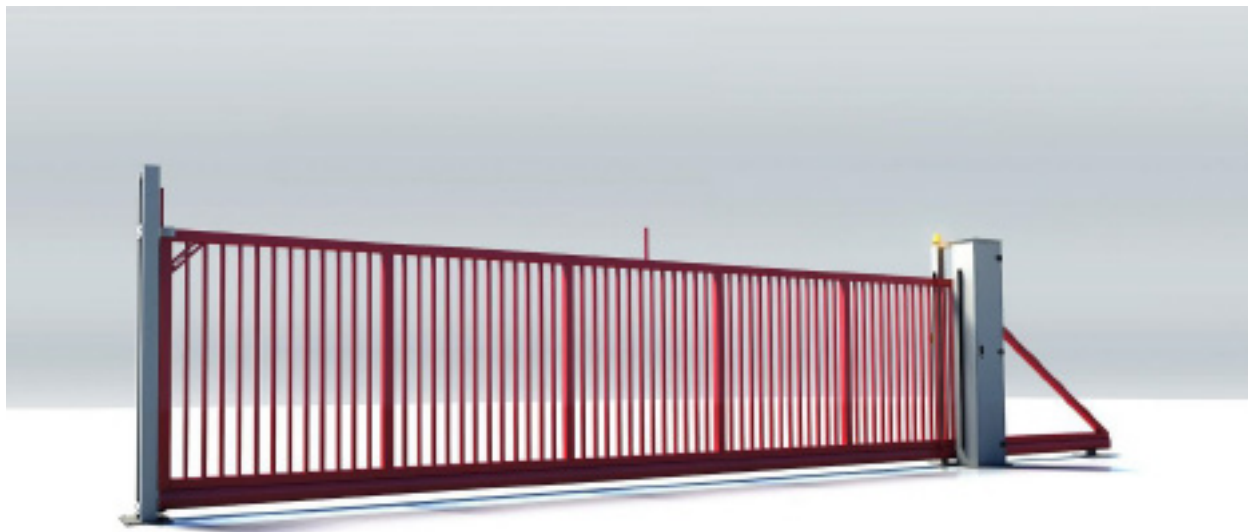


Thor, Magni & Freja

Skjutgrindar

BRUKSANVISNING

Rev. 00 2401



INNEHÅLLSFÖRTECKNING

1	Allmän information	3
1.1	Introduktion	3
1.2	Enhetens användning/syfte.....	3
1.3	Enhetens standardutrustning.....	3
1.4	Regler för drift	4
1.5	Felaktig användning.....	4
1.6	Återvinning	5
1.7	Dokumentation	5
1.8	Grundläggande termer.....	5
1.9	Säkerhetsstandarder	6
1.10	Grindens märkning.....	10
2	Enhetsbeskrivning och montering.....	11
2.1	Modeller, konstruktion och benämning.....	11
2.2	Komponentbenämning.....	13
2.3	Konfigurationstabell.....	13
2.4	Transportering.....	14
	TRANSPORTERING AV GRINDAR.....	14
	SÄKRA TRANSPORTEN	14
	FAROR VID FÖRFLYTTNING AV GRINDAR	14
	EMBALLERING & UPPACKNING AV GRINDAR.....	14
	TILLVÄGAGÅNGSÄTT GÄLLANDE PAKETERING	14
	TILLVÄGAGÅNGSÄTT VID UPPACKNING	14
2.5	Verktyg och material för montering av grindar.....	15
3	Installation av skjutgrind	16
3.1	Skjutgrindens beståndsdelar	16
3.2	Förberedelse av betongfundament.....	19
3.3	Viktiga punkter	19
3.4	Installationsprocess.....	20
4	CE DEKLARATION	26

1 ALLMÄNN INFORMATION

1.1 INTRODUKTION

Syftet med följande handbok är information om drift och underhåll av enheten, detta måste läsas noggrant innan du utför några aktiviteter i samband med transport, förvaring, installation, service, underhåll, drift och användning. Produkterna får endast användas i enlighet med de driftsregler som beskrivs nedan. Om det är något som är otydligt eller om du har några frågor som du inte hittar svar på här så ombeds du vänligen kontakta vår auktoriserade tekniska rådgivare.

När det gäller installation och underhåll bör den ansvarige ha relevant teknisk kunskap och relevanta behörigheter (beroende på lokala lagar).

Anordningen är en maskin som förstått i Europaparlamentets och rådets direktiv 2006/42/EG av den 17 maj 2006 om maskiner och senare tillägg. Anordningen tillverkas i enlighet med följande direktiv och normer: Maskindirektiv 2006/42/EG, lågspänningsdirektiv 2006/95/EG, EN 12635, EN 12445, EN 12453, EN 12635, EN 13241–1. Tekniska lösningar som tillämpas i enheter omfattas av patenträtt och nyttighetsmodellens rättigheter. Tillverkaren tar inte emot möjligheten att införa konstruktionsändringar av enheter. Ritningar som ingår i följande dokumentation kanske inte återspeglar detaljer om produkternas utseende samt tekniska lösningar som antagits, och har därför prioritet och exklusivitet, när det gäller tolkning av produktens egenskaper och funktioner och fastställande av teknisk lösning i den beskrivande delen av följande handbok.

1.2 ENHETENS ANVÄNDNING/SYFTE



Anordningar är avsedda för kontinuerlig drift för att stödja fordonens trafik och passerkontroll vid bevakade anläggningar med relevant infrastruktur. Enhetens operatör kan endast vara en person som är utbildad för att använda enheten (en så kallad grundläggande utbildning). En person som har uppgiften att övervaka trafiken vid drifttagning eller servicearbete bör också ha en grundläggande utbildning.

1.3 ENHETENS STANDARDUTRUSTNING

Enhetens utrustning (standardutrustning) inkluderar:

- Portens grindblad.
- Styrstolpe med rullset.
- Anslagsstolpe med fång.
- Stödrulle (enligt specifikation)
- Skåp med motorisering (enligt specifikation)
- Säkerhetsutrustning (enligt specifikation)
- Styrsystem och fjärrkontroller (enligt specifikationen)
- Drifts- och underhållshandbok.
- Nyckeln till enhetens skåp.
- Enkelt transportskydd/emballage för säker leverans.

Enhetens utrustning omfattar inte:

- Expanderbult för montering på fundamentet.
- Märkning av en in eller utfart (t.ex. klistermärken med piktogram, regler, och skyltar).
- Verktyg och material för montering och underhåll I.

1.4 REGLER FÖR DRIFT

Enheten får endast användas på ett sätt som definieras i detta dokument.

Innan enheten sätts i drift så är det nödvändigt att förstå enhetens användning för att underlätta fordonstrafiken och även enhetens system, montering och underhåll. När det gäller enhetens garanti kan installation, montering och underhåll endast utföras i ett grundläggande tillämpningsområde.

Alla andra aktiviteter utanför dessa grundläggande principer medför en risk att förlora garantin för enheten.

Grundläggande regler för installation, montering och underhåll beskrivs i detta dokument.

Vid installation av en grind så är rekommenderat att utföra en analys på grindens funktion för att t.ex. notera eventuella säkerhetsrisker. Vid eventuella risker för olyckshändelser eller andra brister så bör ägaren/kunden informeras om detta omedelbart.

En Skjutgrind medför risker för följande: klämrisk innanför grindens driftzon vid öppning och stängning.

Vid öppning eller stängning av en grind så måste eventuella personer i närheten ha ett säkert avstånd från grindens körbanor för att undvika skador. Under grindens rörelse får grinden ej röras och barn måste hålla avstånd.

Passera endast igenom grinden när den är fullt öppen (eller delvis öppen om delvis öppning är aktiverat) och har stannat.

Vid misstanke om skador/slitage på grinden (missljud, grinden går trögt etc.) stanna grinden omedelbart för att undvika personskador eller skador på grinden. Inspektera grinden för att konstatera om eventuella skador uppstått som t.ex. förslitningar, kabelbrott, skadad motorisering eller styrning.

En installatör har som uppgift att förklara för ägaren/kunden hur grindens säkerhetssystem fungerar (nödstop, klämlister, fotoceller etc.).

Ägaren/kunden ska även informeras om hur grinden ska användas på korrekt sätt och vad som innefattar underhåll av grinden.

1.5 FELAKTIG ANVÄNDNING

Produkterna är inte avsedda för andra användningsområden än vad som fastställs i detta dokument, därför är det förbjudet att:

- Använd produkten felaktigt, alltså att ej följa gällande föreskrifter och standarder när det gäller att transportera, lagerhålla, packa upp, installera, reparera eller utföra service.
- Installera system med anslutningar som ej tillåts av tillverkaren.
- Transportera och förvara grindar utan originalförpackning.
- Lagra emballerade eller ej emballerade grindar på öppna ytor som inte kan skydda grinden från väderförhållanden.
- Installera och montera grindar på platser, vilket gör service eller underhåll svårt eller omöjligt att utföra.
- Installera anordningar på ett sätt som gör underhåll eller reparationsarbeten omöjliga att utföra.
- Installera anordningar vid utrymningsvägar, ytor som ej är i våg, instabil yta (t.ex. yta som gör det omöjligt att montera grinden enligt beskrivningen i detta dokument).
- Montera en grind på till exempel kullersten eller andra ytor, som innebär en instabil grund och ett ej hållbart montage.
- Användning av grinden utav personer som inte är utbildade eller som inte har läst igenom säkerhetsregler eller om hur grinden skall driftsättas.
- Använd grinden vid fel i produktens säkerhetsanordning.
- Använd grinden om ett fel i motoriseringen eller drivsystemet uppstår.
- Använd grinden vid defekt passagesystem.

- Använd grinden om det finns några hinder i grindens rörelseområde.
- Använd grinden vid förfallen serviceintervall.
- Använd grinden som är installerad på fel sätt eller inte är komplett.
- Använd grinden under svåra väderförhållanden som stormar, orkaner eller vid kraftig blåst.
- Använd grinden utan relevant märkning eller övervakning.
- Stå, klättra, sitta på grinden eller dess komponenter.
- Hoppa, springa, hänga, klättra på, gå på grinden, pressa sig igenom grindens konstruktion.
- Hoppa över, gå under eller över grinden, sabotera grindens konstruktion, utföra aktiviteter som kan skada grinden.
- Placera föremål på grinden, t.ex. blomkrukor, metallföremål, skyltar.
- Att grinden driftsätts eller styrs av obehöriga personer eller barn.
- Användning utav grinden av människor som är påverkade av alkohol eller andra berusande ämnen.
- Passera igenom grinden med mer än ett fordon vid en passage.
- Rengör grinden med kemiska ämnen som kan orsaka korrosion eller permanenta skador på styrning/motorisering etc.
- Använd grinden om det finns tecken på att den inte fungerar.
- Användning för andra ändamål än att hägna in.
- Använd grinden utan grundläggande underhåll.
- Använda grinden på platser utan en relevant och säker infrastruktur för anläggningen, eller utan att ha läst igenom dokumenten som medföljer grinden.
- Använda reservdelar och produkter (växellådsolja etc.) vid service och underhåll som ej är rekommenderat av Halsängs Stängsell.

1.6 ÅTERVINNING

Om det finns en avsikt att bortskaffa/kassera enheten, rekommenderas det att leverera enheten till en lämplig punkt för insamling av avfall. Information om platser för insamling av avfall kan erhållas från kommunala myndigheter i lokal jurisdiktion.



1.7 DOKUMENTATION

Den tekniska dokumentationen får ej kopieras, ändras eller förvaras på ett sådant sätt i ett system som används för anskaffning av information utan tillverkarens skriftliga medgivande.

1.8 GRUNDLÄGGANDE TERMER

INSTALLATÖR – kompetent, utbildad person eller organisation som tillhandahåller installationstjänster från tredje part (inklusive förbättring) – enligt EN 12635.

Enligt EN 13241–1 så fasthålls det att vid tillverkning av en grind när flertal leverantörer är medverkande så betraktas personen/organisationen som installerar grinden som tillverkare.

KOMPETENT (ÖVERVAKANDE) PERSON – (enligt EN12635) en lämpligt utbildad person med kvalifikationer, kunskap och praktisk erfarenhet gör att installationen ska kunna utföras korrekt och säkert enligt instruktioner.

ÄGARE – (enligt EN 12635) fysisk eller juridisk person som har laglig rätt att administrera porten, tar ansvar för dess drift och användning.

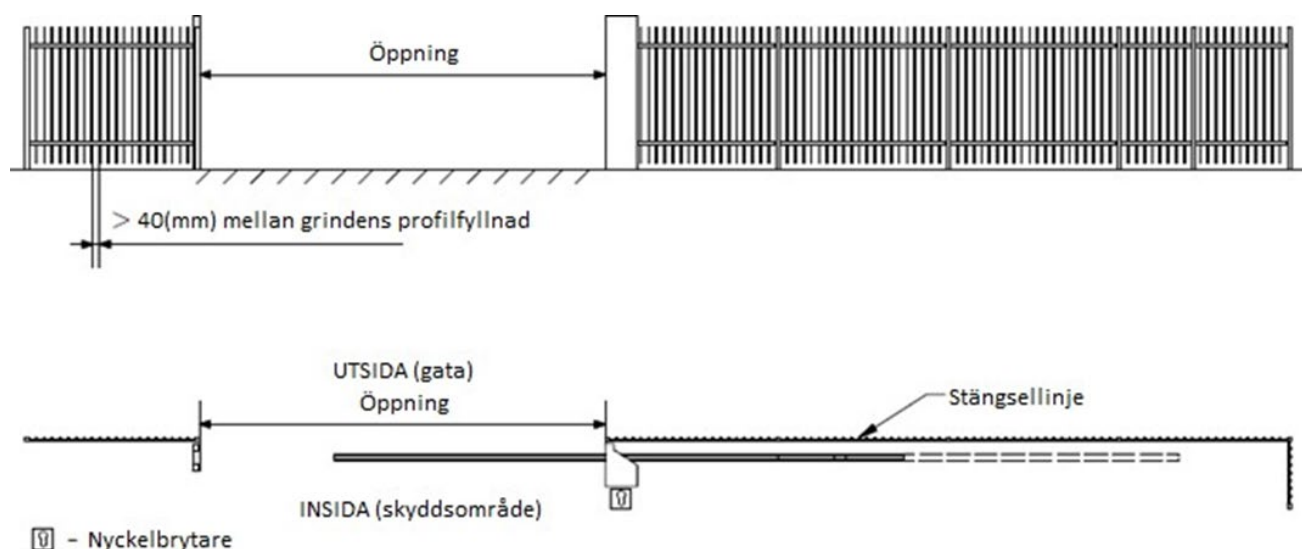
1.9 SÄKERHETSSTANDARDER

Säkerhetsstandarder för skjutgrindar med "dödmansgrepp"-system enligt EN 13241-1

DRIFTMETOD	ANVÄNDNING	
	PRIVAT Utbildade grindoperatörer	OFFENTLIG Utbildade grindoperatörer
Manuell drift – kontroll av en person som observerar grinden	1	2
Fjärrkontroll – impuls kontroll, porten observeras	3 eller 4	3 eller 4
Fjärrkontroll – impuls kontroll, porten observeras inte	3 eller 4	3 till 5 eller 4

1. Tryckknapps kontroll
2. Tryckknappsstyrning med nyckel för extra säkerhet
3. Kraftbegränsningsanordning
4. Detektor eller barriärdetektor som arbetar för ena sidan av porten
5. Detektor konstruerad för att förhindra olyckor när grinden är under rörelse

Installationsråd för skjutgrind, med stängsel/panel vid grindblad med 40mm mellanrum i profilfyllnad, när grindens avstånd från stängsellinjen är för kortare än 600mm.

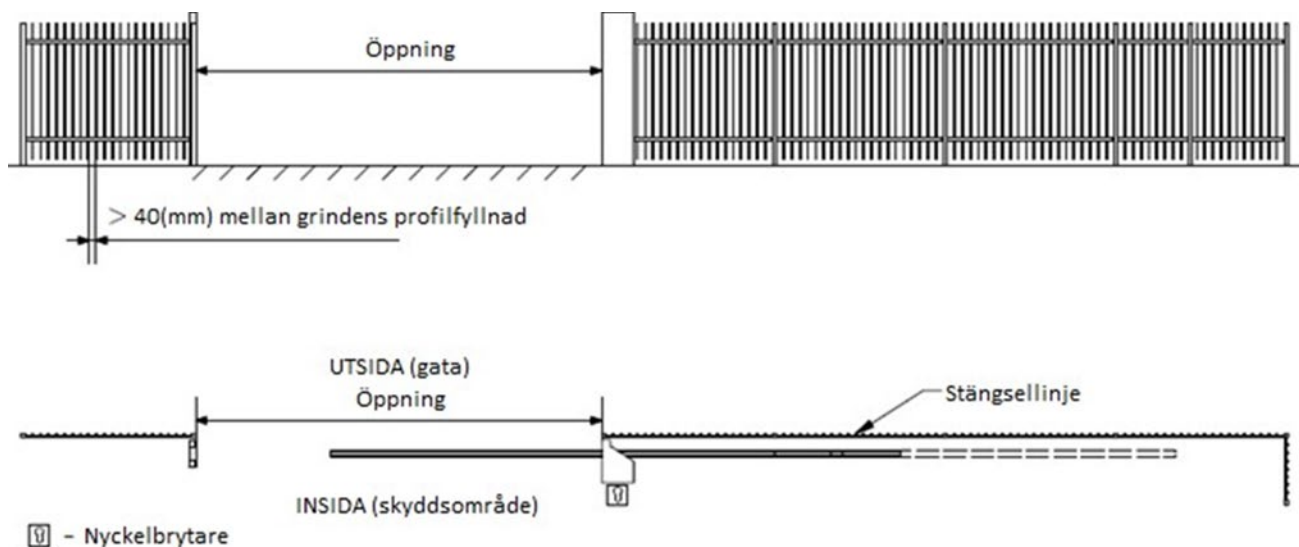


Säkerhetsstandarder för automatiska skjutgrindssystem enligt EN 13241-1

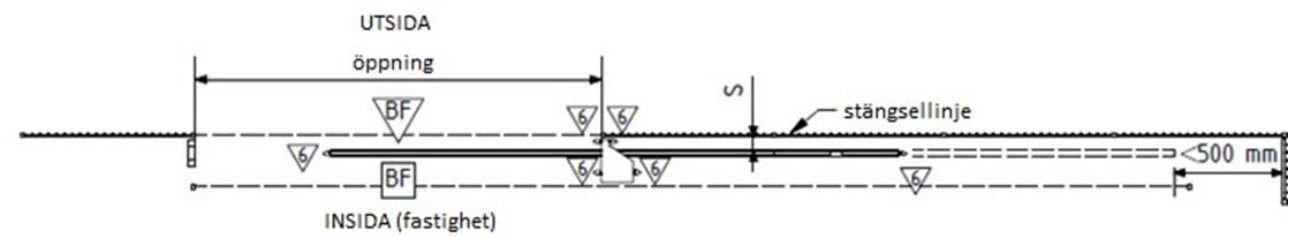
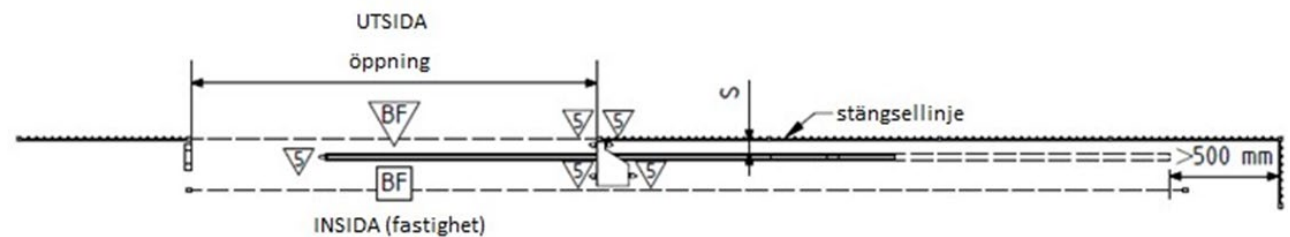
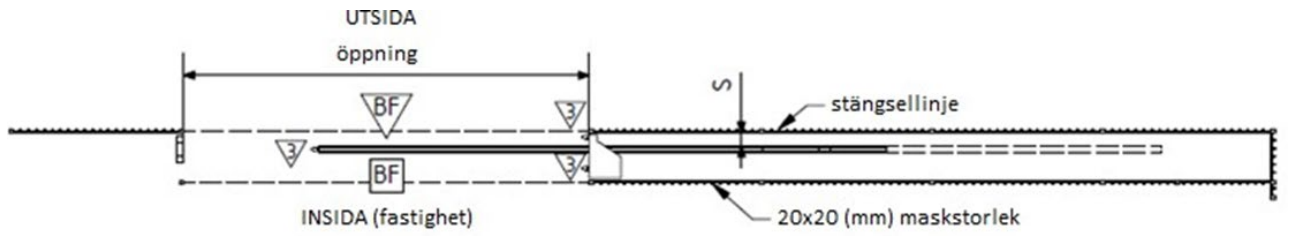
DRIFTMETOD	ANVÄNDNING	
	PRIVAT Utbildade grindoperatörer	OFFENTLIG Utbildade grindoperatörer
Manuell drift – kontroll av en person som observerar grinden	1	2
Fjärrkontroll – impuls kontroll, porten observeras	3 eller 4	3 eller 4
Fjärrkontroll – impuls kontroll, porten observeras inte	3 eller 4	3 till 5 eller 4

1. Tryckknappskontroll
2. Tryckknappsstyrning med nyckel för extra säkerhet
3. Kraftbegränsningsanordning
4. Detektor eller barriärdetektor som arbetar för ena sidan av porten
5. Detektor konstruerad för att förhindra olyckor när grinden är under rörelse

Installationsråd för skjutgrind, med stängsel/panel vid grindblad med 40mm mellanrum i profilfyllnad, när grindens avstånd från stängsellinjen är för kortare än 600mm.

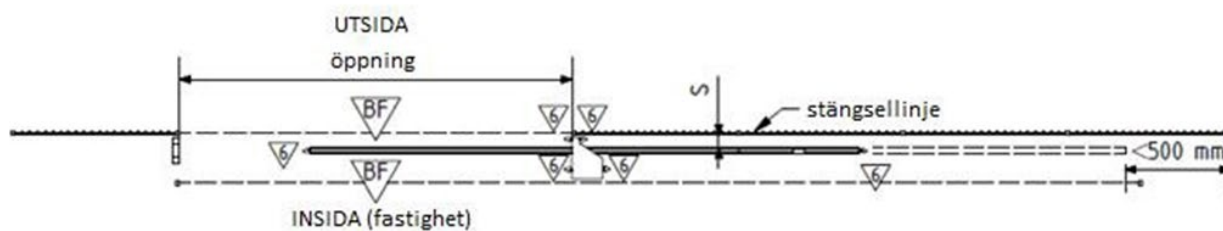
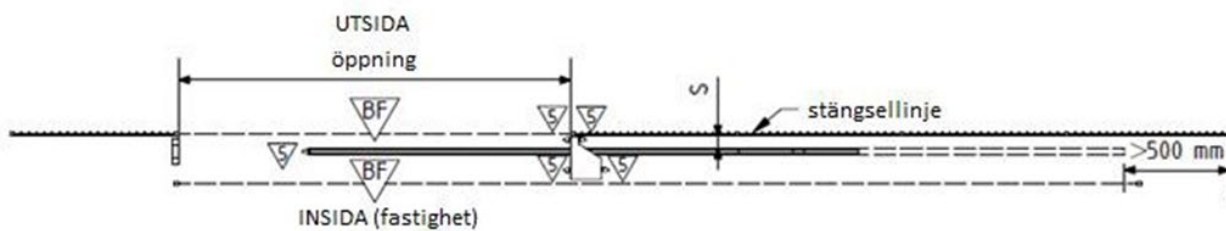
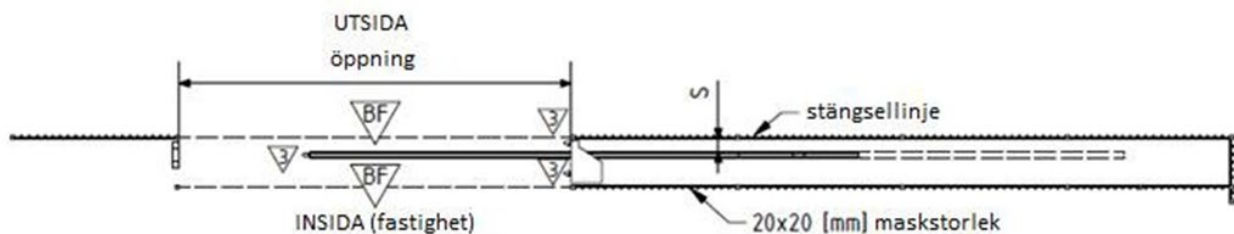
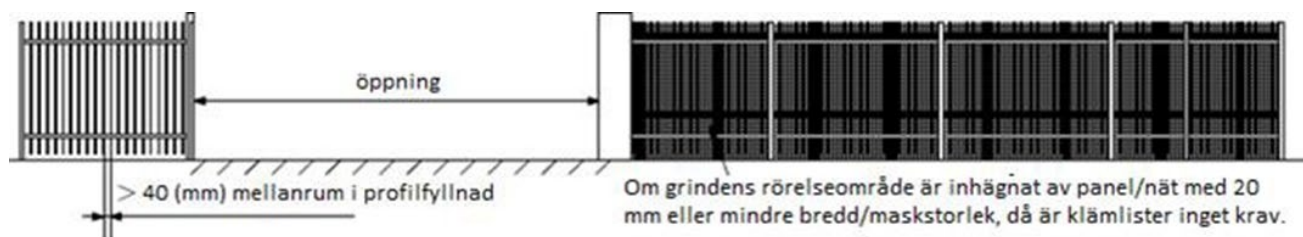


Strukturella krav för grinden med automatisk öppning/stängning med 3st klämmer.



-  - krav
-  - frivilligt men rekommenderat
- 3,5,6 - klämmer
- BF - fotocell/säkerhetslina

Installationsråd för skjutgrind, med stängsel/panel vid grindblad med 40mm mellanrum i profilyllnad.



- ▽ - krav
- 3,5,6 - klämlist
- BF - fotocell/säkerhetslinga

1.10 GRINDENS MÄRKNING

Alla grindar från Halsängs Stängsel har ett unikt serienummer uppmärkt på en skylt som du hittar på grindens huvudram/stolpe.

Om ni har några frågor angående en grind/grindar så är det rekommenderat att ange det serienummer som du hittar på din grind till vår support så underlättar det oss för att ge er så bra support/service som möjligt.

OBS: För att produktens garanti ska gälla så får varken garantimärkningar eller grindens märkning med serienummer tas bort. Att ta bort eller skada garantimärkningar och grindens serienummer så resulterar det i att garanti för grinden upphävs.



(Exempel på bricka med serienummer, produktionsår och tillverkarens logga)

2 ENHETSBEKRIVNING OCH MONTERING

2.1 MODELLER, KONSTRUKTION OCH BENÄMNING



ODEN

- Grindram 60x60mm
- Underbalk 100x90x5mm
- Profilfyllnad 20x20mm, panel 2D eller 3D
- Öppningsbredd upp till 8m

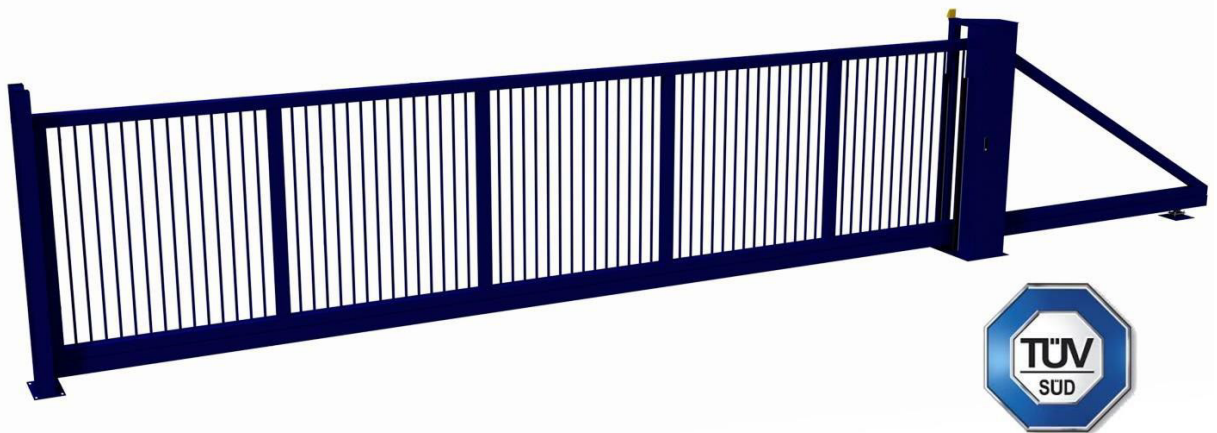


FREJA

- Aluminiumgrind
- Underbalk 135x125mm
- Profilfyllnad 25x25mm eller 30x30, panel 2D eller 3D
- Öppningsbredd upp till 10m

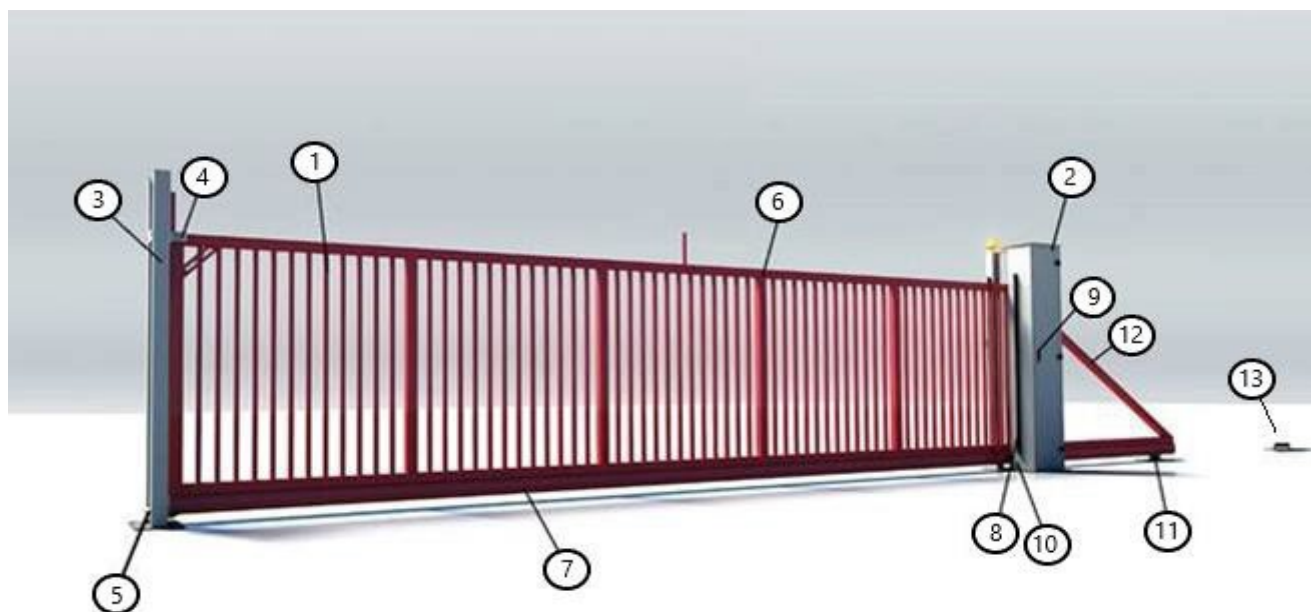
**THOR**

- Underbalk 120x100x5mm
- Profilfyllnad 25x25mm, panel 2D eller 3D
- Öppningsbredd upp till 12m

**MAGNI**

- Underbalk 143x136x6mm
- Profilfyllnad 25x25mm eller 30x30mm, panel 2D eller 3D
- Öppningsbredd upp till 22m

2.2 KOMPONENTBENÄMNING



1. Grindblad med profilfylldnad
2. Styrstolpe med skåp, motorisering och fotocell.
3. Anslagsstolpe med fotocell
4. Fång för anslagsstolpe
5. Anslagsplåt med fång
6. Profil för styrhjul
7. Kuggstång
8. Klämlist
9. Lås till skåp
10. Främre rullset
11. Bakre rullset
12. Roman bolt (vantskruv)
13. Stödrulle

2.3 KONFIGURATIONSTABELL

	ODEN	FREJA	THOR	MAGNI	MOBILE ALU	MOBILE
MOTORISERAD	•	•	•	•	•	•
MANUELL	•	•	•	•	•	•
FRIKOPPLINGSMEKANISM (MOTORISERAD)	•	•	•	•	•	•
230VAC STRÖMMATNING		•	•	•		
24VDC STRÖMMATNING	•	•			•	•
PROGRAMMERBAR STYRNING	•	•	•	•	•	•
FRIKOPPLING AV MOTORISERING	•	•	•	•	•	•
MOBILA ENHETER					•	•

2.4 TRANSPORTERING

TRANSPORTERING AV GRINDAR

Grindar skall transporteras på ett säkert sätt för att undvika skador. Vid anvisningar om hur lasten skall säkras (skyltar/varningsskyltar) så skall dessa följas.

SÄKRA TRANSPORTEN

Spännband skall användas vid relevanta fästpunkter för att säkra lasten. Det är rekommenderat att använda spännband med slitstark polyester samt rätt kapacitet/maxbelastning.

FAROR VID FÖRFLYTTNING AV GRINDAR

Vid användning av truck för att transportera grindar så ska truckens och gafflarnas lyftkapacitet uppmärksammas för att undvika olyckor. Vid arbeten med grindar på högre höjd så ska säkerhetsutrustning användas. Det är inte tillåtet att klättra på grinden/grindarna.

EMBALLERING & UPPACKNING AV GRINDAR

Alla grindar förbereds inför transport genom att monteras på pall/ställ speciellt tillverkade för grinden. Grindarna skyddas även för skador genom att emballeras för att undvika skador under transport.

Alla grindar ska vara emballerade för att undvika mekaniska skador samt för att skydda grinden från klimatet under transporten. Grindarna ska vara uppmärkta med följande: tillverkarens namn, logga, märke med produktionsår och serienummer, tekniska specifikationer, text under vissa omständigheter, tex. (ÖMTÅLIGT GODS, FÖRVARAS TORRT, DENNA SIDA UPP). Det är förbjudet att förvara grindar på öppna platser där de inte är skyddade för klimatet.

TILLVÄGAGÅNGSÄTT GÄLLANDE PAKETERING

Grindarna skall packas på ett sätt så att det går att lyfta med truck utan att skada grinden. En sista inspektion skall genomföras för att säkerhetsställa att grinden är paketerad på ett säkert sätt inför lastning/transport.

TILLVÄGAGÅNGSÄTT VID UPPACKNING

Se till att alla transportsäkringar är borttagna. Uppackning sker i den omfattning som krävs för att godset inte ska skadas. En inspektion skall utföras för att säkerhetsställa att grinden är komplett och inte har några transportskador. Vid transportskador eller om grinden ej är komplett så ska fraktbolaget och återförsäljaren bli kontaktad omedelbart. Använd lämpliga verktyg vid uppackning av grinden/grindarna. Ta hänsyn till eventuella återvinningsregler vid bortforsling av packmaterial.

2.5 VERKTYG OCH MATERIAL FÖR MONTERING AV GRINDAR



Blocknyckelset



Insexnyckelset



Måttband



Borrmaskin



Hylsnyckelsats



Snöre



Avvägningsinstrument



Tryckluft

Vattenpass



Borrsats



Fogspruta



Kniv

TYP OCH ANTAL EXPANDERBULT VID MONTERING

Typ av expanderbult	Typ av grind	Antal expanderbult
 <p>M16x400</p>	ODEN	9 - 13
	FREJA	12 - 16
	THOR	12 - 16
	MAGNI	12 - 16

3 INSTALLATION AV SKJUTGRIND

3.1 SKJUTGRINDENS BESTÅNDSDELAR

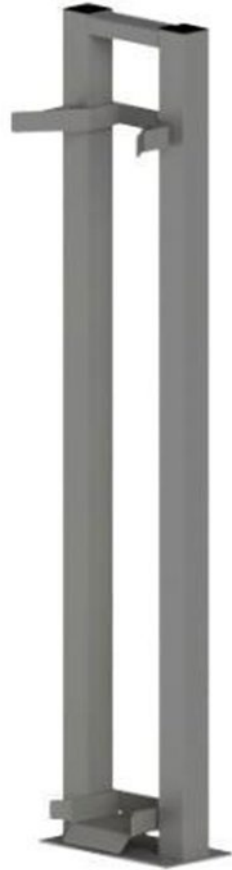
En skjutgrind består av:



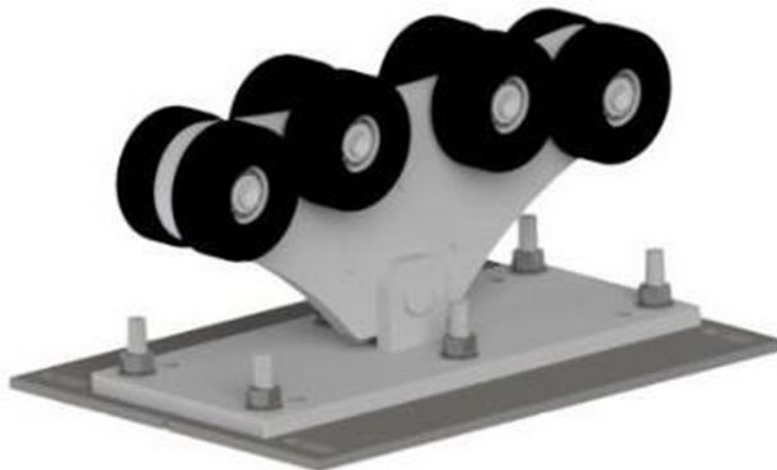
Grindens grindblad, bestående av kuggstång (motordrivna grindar) eller handtag (manuella grindar)



Skåp med motorisering, styrstolpe och rullset (motordrivna grindar)



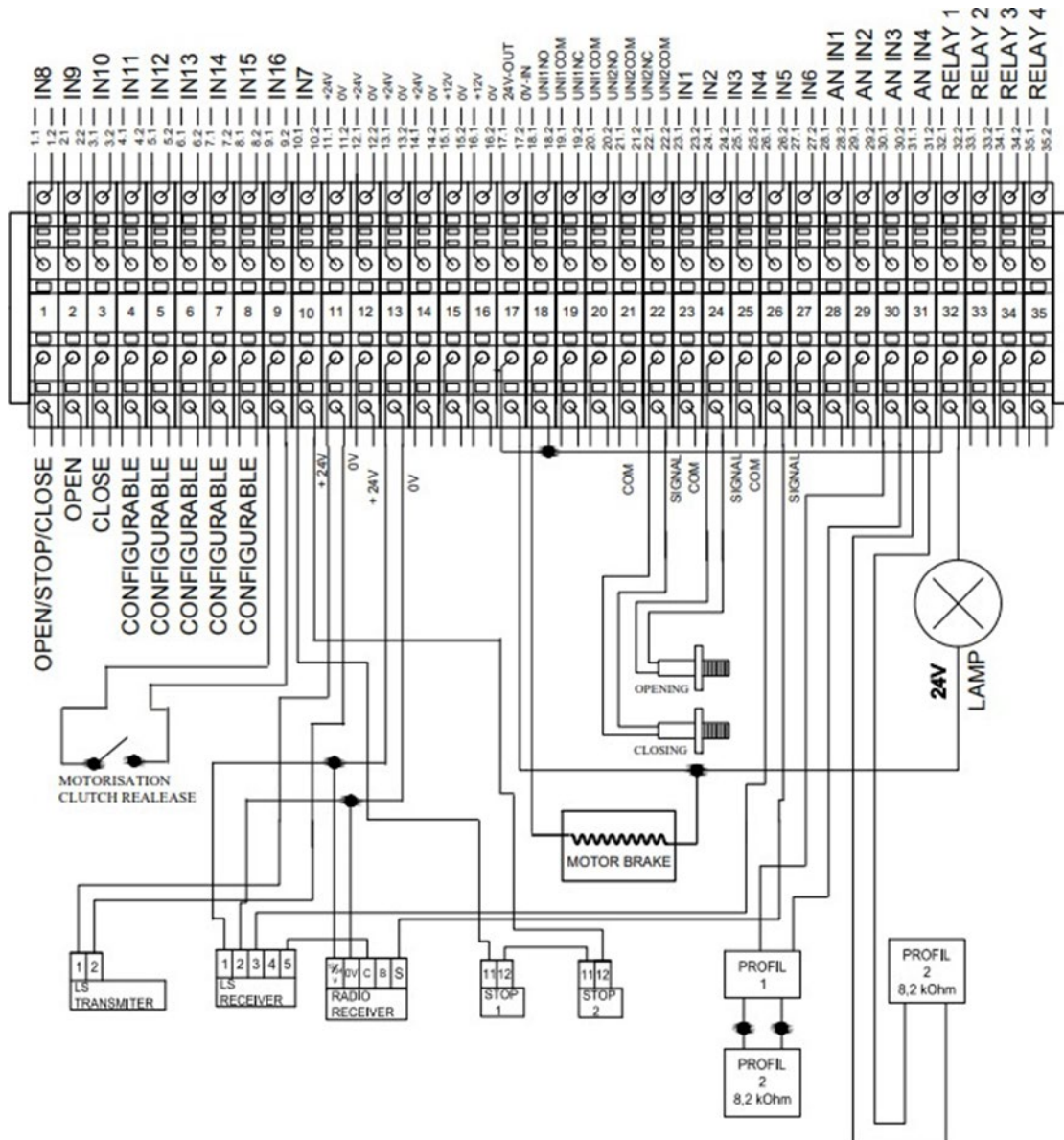
Anslagsstolpe med grindfång



Bakre rullset monterad på bottenplåt



Stödrulle (enligt specifikation)

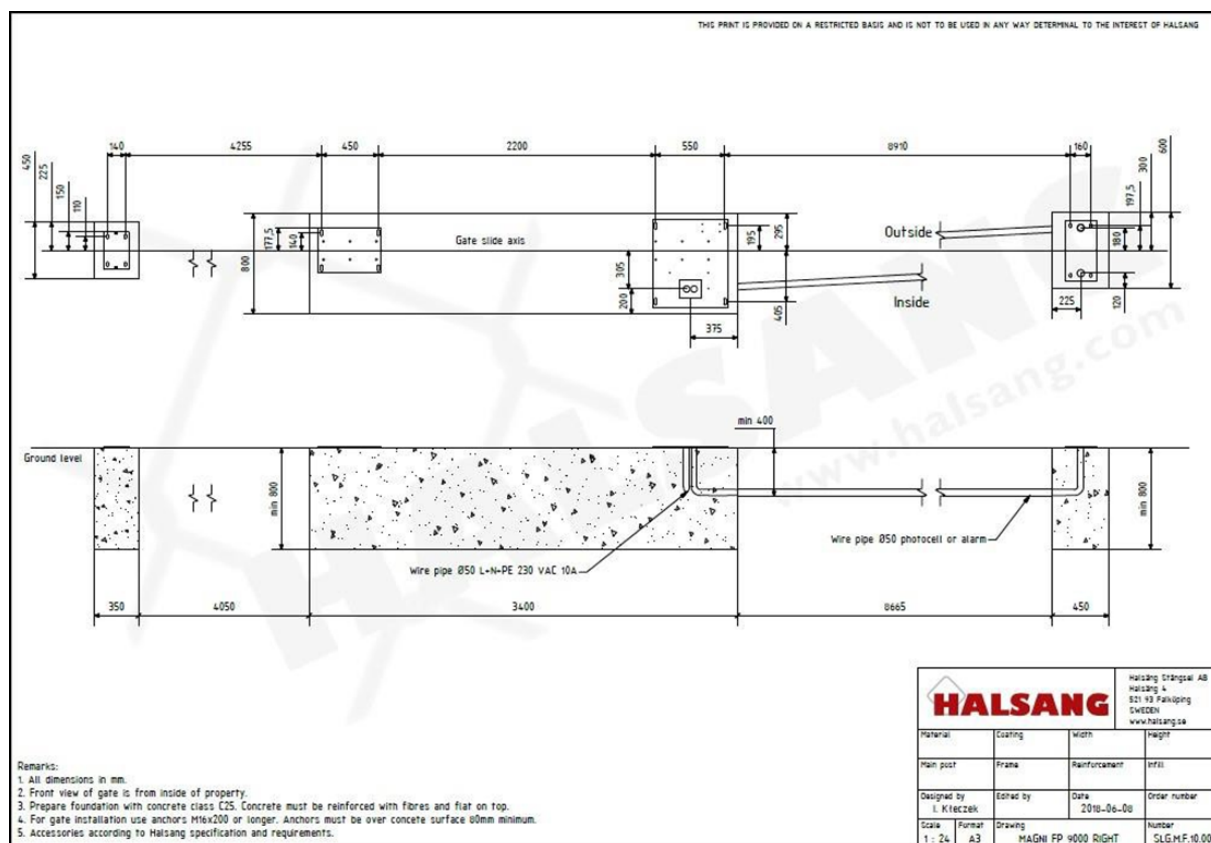


Kopplingschema som finns i dokumentationen vid leverans

3.2 FÖRBEREDELSE AV BETONGFUNDAMENT

Varje skjutgrind från Halsängs Stängsel (med undantag för mobila grindar) måste vara monterat på ett betongfundament enligt Halsängs fundamentsritningar.

Dokumentationen som följer med grinden vid leverans har fundamentsritningen för just den specifika grinden. Fundamentsritningar och kopplingscheman finns annars att hämta på www.halsang.com



Exempel på fundamentsritning för skjutgrindar.

3.3 VIKTIGA PUNKTER

- ✓ Vid gjutning ska C25 betong användas, fundamentet ska även gå djupare än fryspunkt (tjälfri nivå). Armeringsjärn med \varnothing 14mm och \varnothing 8mm ska användas.
- ✓ När förberedelserna för fundamentet utförs så är det viktigt att installationsröret monteras korrekt för att undvika skarpa böjar eller skador på röret.
- ✓ Alla fundament ska vara i våg (nivå "0"). Nivå "0" innefattar även området där det inte får vara något som kan hindra grinden när den är i rörelse.
- ✓ Betongen måste ha uppnått sin maximala hållfasthet innan installation av grind bör utföras.

3.4 INSTALLATIONSPROCESS

1. När fundamentet är redo för installation av grinden så används ett snörslå/snöre för att markera ut grindens rörelseområde på fundamentet (enligt fundamentskissning).

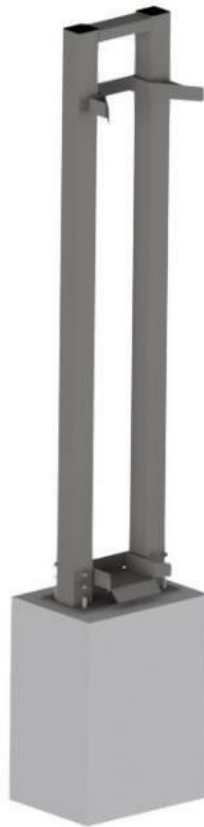


2. Nästa steg är att ställa styrstolpen med skåp och rullset på plats (enligt fundamentskissning) och markera vart det ska borras för expanderbultarna. Kablar som är ansluta till anslagstolpen, strömförsörjningskabel och andra externa system bör matas igenom installationsröret till skåpet.

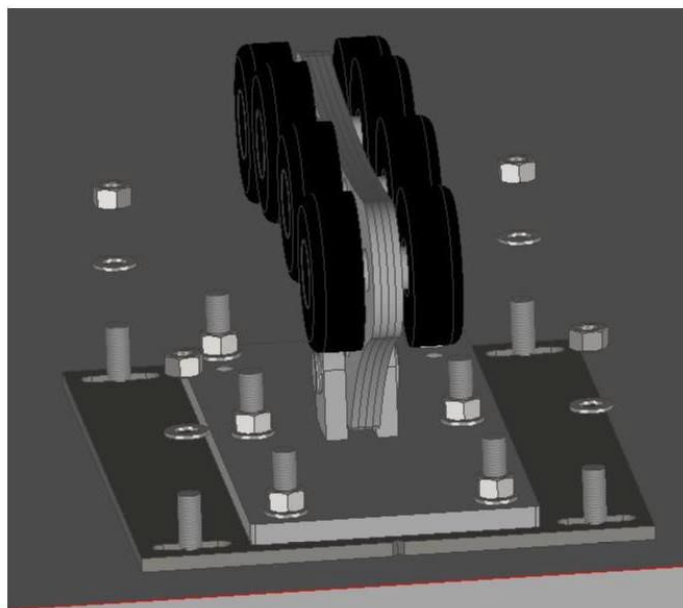


3. Hålen för expanderbultarna ska borras enligt fundamentskissningen och bör blåsas ur med tryckluft för att få bort damm i hålen.

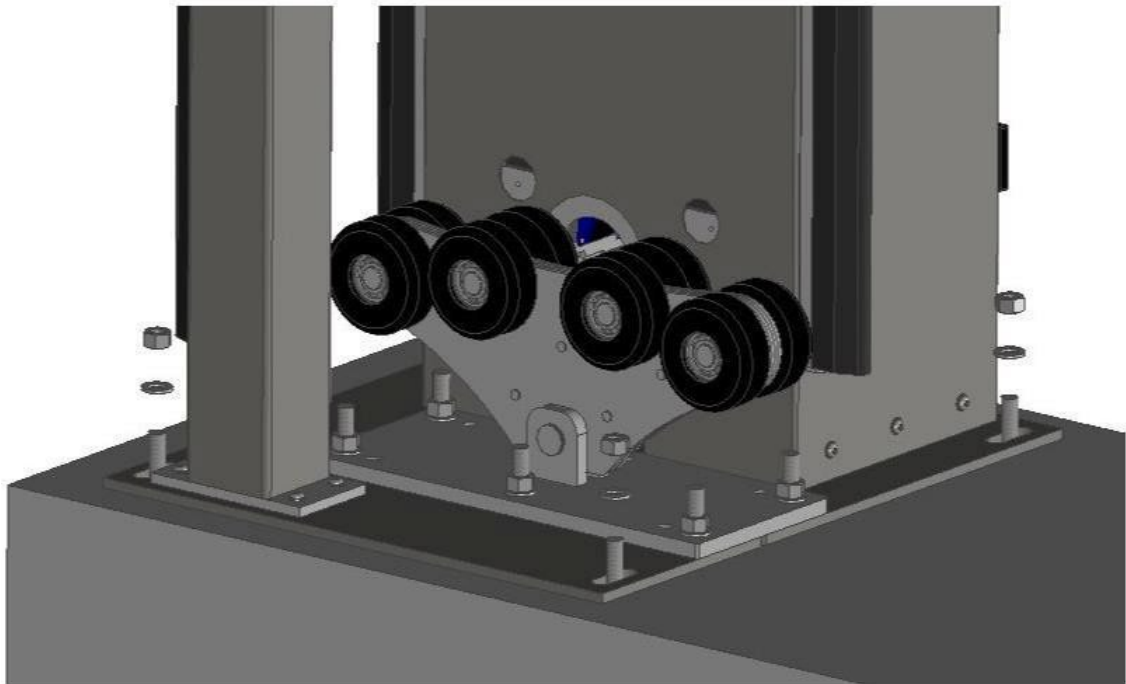
4. Expanderbultarna bör vara 200mm långa och (120mm eller mer i betongen och 80mm eller mer över nivå "0"). De bör vara installerade med ankarmassa för bästa hållfasthet.



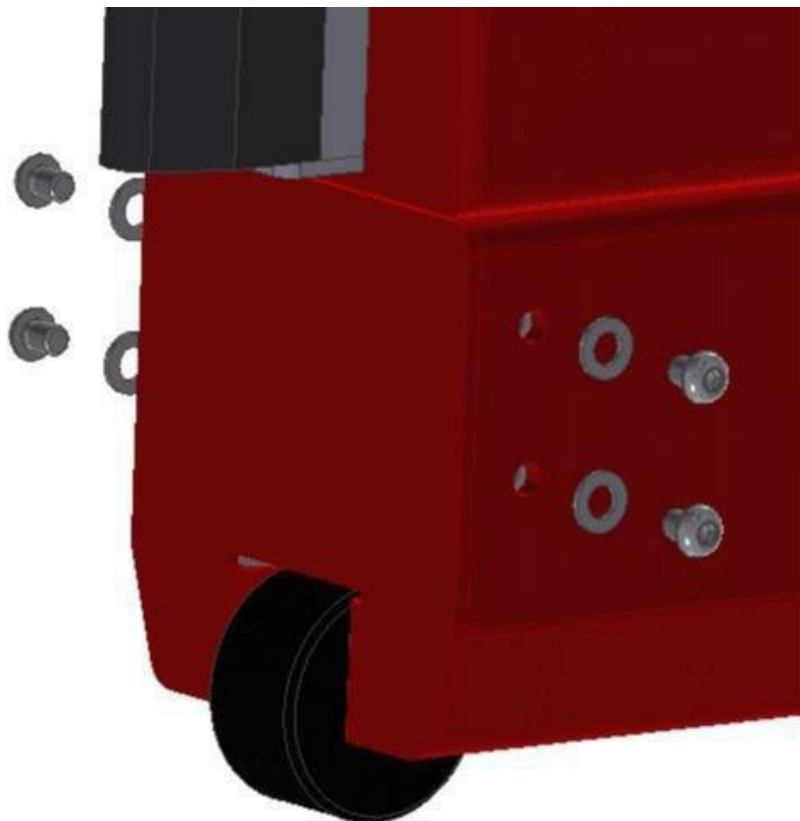
5. När expanderbultarna är på plats så kan brickor och muttrar monteras, skruva ej åt muttrarna än. Det är viktigt att dubbelkolla att de olika komponenterna står enligt måttet på fundamentsritningen och att allt linjerar som det ska.

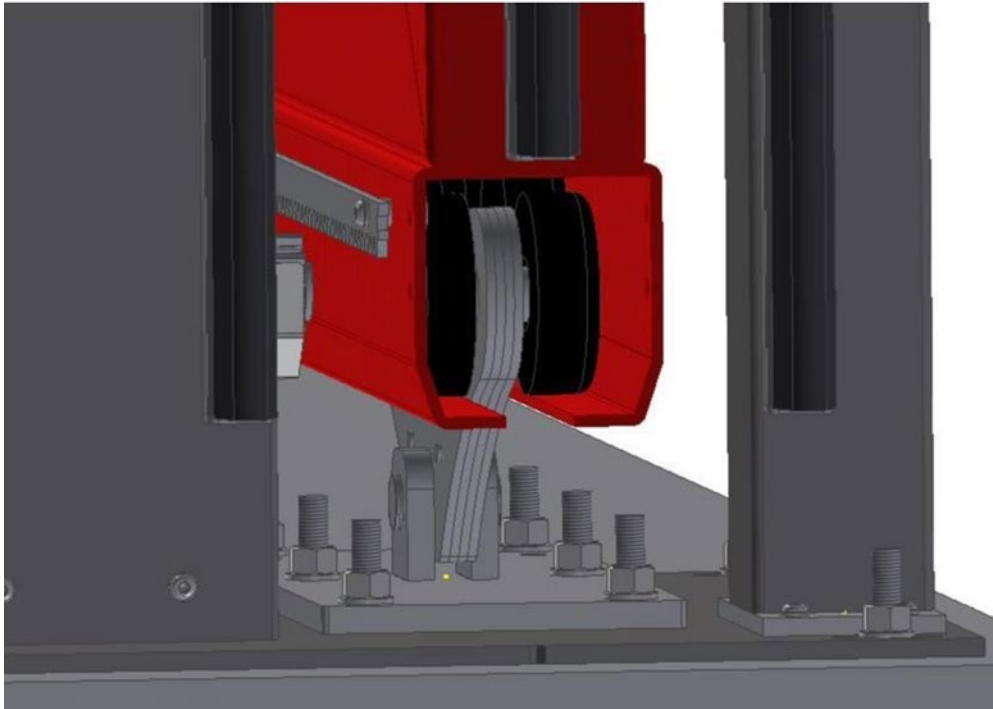


6. När allt ser ut att linjera som det ska (enligt fundamentritningen) så kan muttrarna skruvas åt.

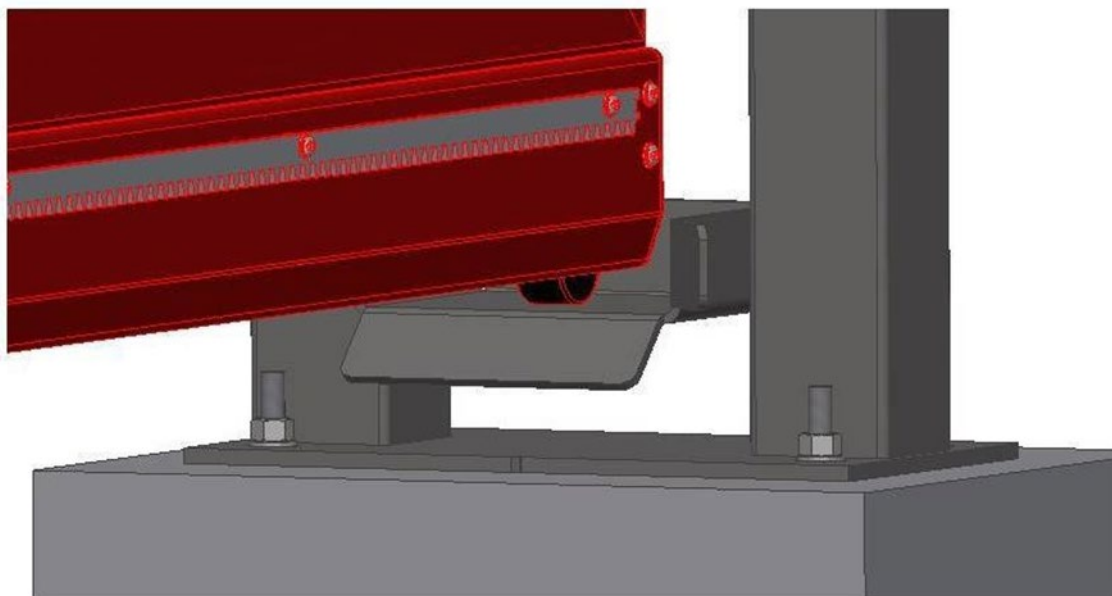


7. Skruva bort den främre plåten på grindbladet (plåten med noshjul) och frikoppla grinden. Dra grindbladet försiktigt över rullseten.

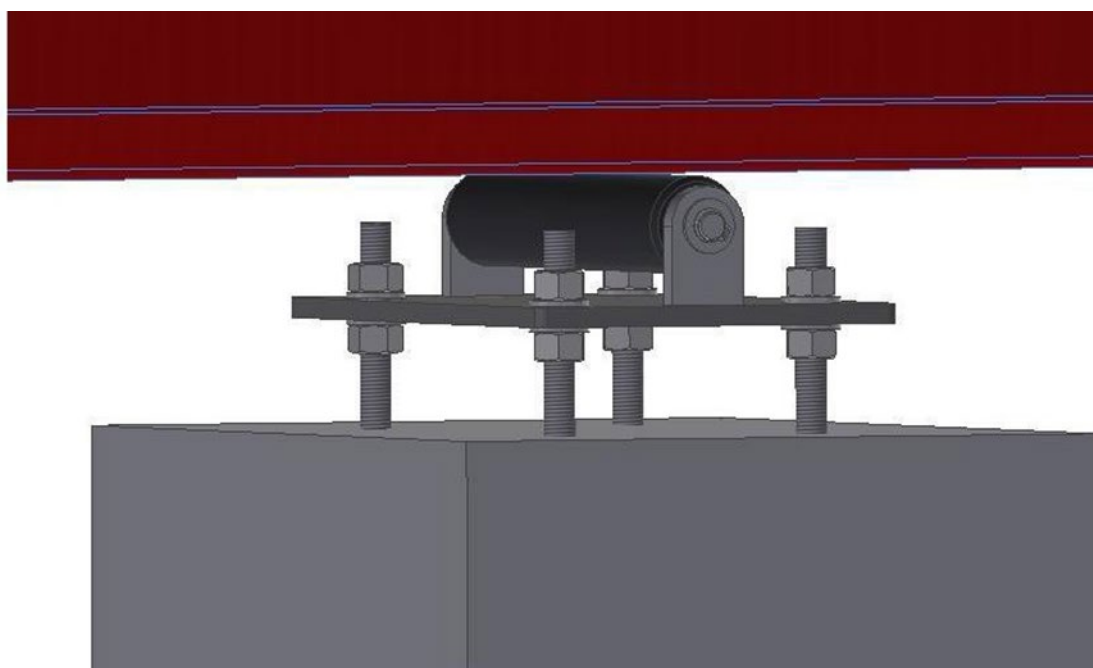


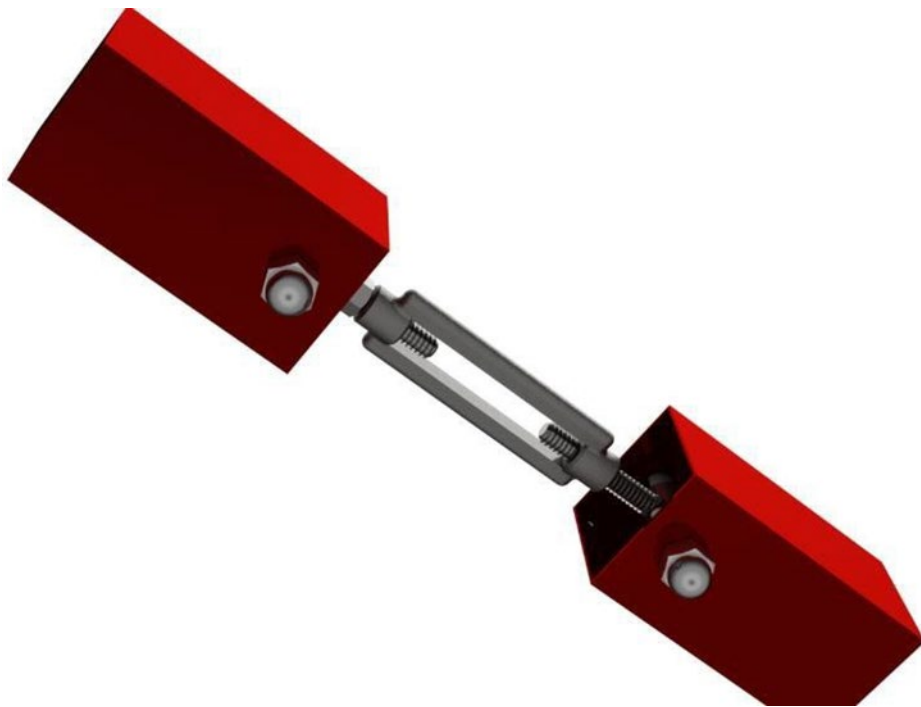


8. Montera på den främre plåten igen och medan grinden fortfarande är frikopplad så kontrolleras det att grinden rullar på rullsetten utan något hinder. Det ska även kontrolleras att grinden lägger sig och "vilar" med noshjulet i anslagsplåten korrekt, samt att grindbladet går in i det övre fånget på anslagsstolpen utan problem. Grinden ska justeras så att noshjulet och styrhjulen i ovankant lägger sig så nära centrum i anslagsstolpen som möjligt.



9. Samtliga delar ska kontrolleras och justeras vid behov: rullset, ändlägesmagneter, motoriseringens nivå, kuggstänger och vantskruven på grindbladets bakre del.






10. Slutligen ska alla anslutningar genomföras (strömförsörjning ect.) och en inläring av grindens körsträcka kan påbörjas (enligt instruktioner i H102 dokumentet).



4 CE DEKLARATION

DoC No: 0920_SWGA

**SV** Vi deklarerar härmed att produkten överensstämmer med följande riktlinjer och normer.

Produkt	Draaiport (Automatisch), Power-operated swing gates, Automatikbetrieb Drehflügeltor, Portails pivotants motorisés, Eldrivna skjutgrindar, Motordriven slaggrind, Motorisert slagport, Bramy skrzydłowe automatyczne
Typ	Villa, Frigg Mobile, Frigg, Valhalla, Valhalla Mobile
Tillverkarens kontaktadress	Kinnarp Halsäng 4 521 93 Falköping Sweden
Direktiv	2006/42/EC 305/2011 2014/30/EU 2014/35/EU
Normen Standard	EN 13241+A2:2016- 10 EN 60335-2- 103:2015-03 EN 12453:2017-10
Prestandadeklaration	DoP No: H0920.SWGA
Undertecknad av	Jan-Olof Övergård CEO  Jan-Olof Övergård CEO